

# NPO 法人 ICDS—SR(Social Responsibility)アクション

最終更新日：2011.03.30

## 東北地方太平洋沖地震の被害に対する支援について

NPO 法人 ICDS

3月11日、我が国の観測史上、最大規模の東北地方太平洋沖地震が発生いたしました。この震災により多くの方の尊い命が失われたことに、深い哀悼の意を捧げます。同時に被災された皆様に対し、心よりお見舞いを申し上げます。

今般の震災に伴い、NPO 法人 ICDS は、過去のボランティア活動ノウハウ等活用し、微力ながら全職員を挙げて最大の支援を行ってまいります。現在までの、具体的なアクションは、以下の通りでございます。

### 記

#### <被災地向け求人募集>—ハローワーク経由

平成23年4月5日より、被災地で職を失った方向けに、一年程度、当法人の愛知県南知多町の合宿施設にて、住居しつつ、南知多町の「ふるさと雇用再生事業」で就労していただき、生活再建を支援するための求人募集を開始しました。

#### <炊出しボランティア・食材・支援物資の搬入> 協力:南知多ライオンズクラブ・(有)櫻米軒より義援金

1. 実施日程 平成23年3月19日(土)~21日(月) 2泊3日
2. 派遣地 宮城県気仙沼市 気仙沼小学校
3. 準備物
  - ・炊出し(焼うどん) 500食分(冷凍麺、豚肉30kg、キャベツ40玉、ダシ・調味料等)
  - ・豚汁風味噌汁 500食分(味噌、ダシ、乾燥具材等)
  - ・飲料水 1600
  - ・子ども向けDVD上映 5本
  - ・支援物資(歯ブラシ300本、毛布50枚、生理用品2カートン、紙おむつ1カートン)
  - ・帰路用持参ガソリン
  - ・炊出し用燃料(LPガス)以上を当法人所有の炊き出し用車輛と物資搬入用貨物車輛の2台で搬入
4. 派遣人員 5人
5. 行程
  - ・3/19(土) AM5時~東名名古屋インター→東名→首都高速→東北道  
途中、福島県白河市にてICDSフォルダーの協力者宅にて飲料水1800を補給。  
22:30過ぎ、気仙沼到着。現地消防団と情報交換。翌日の炊出し予定を決定。仮眠。
  - ・3/20(日) 10:00 気仙沼小学校到着、炊出し・DVD上映会準備  
11:00 炊出し・DVD上映開始

18:00 炊出し 500 食完了

19:00 片付け・清掃を終えて、帰投

徹夜で、一関～名古屋まで東北道・首都高速・東名を走破

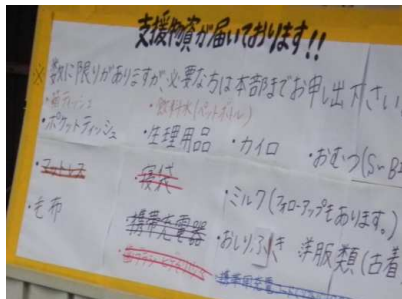
9:30 名古屋帰着・解散

・ 3/21(月)

## 6. 現地写真



炊出し現場小学校



避難所掲示板



搬入物資



炊出し開始時



炊出し数分後



炊出し 1 時間後

## 7. 決算報告

### 収入の部

| 入金日  | 費目  | 内容              | 金額      |
|------|-----|-----------------|---------|
| 3/17 | 義援金 | (有)櫻米軒より寄付      | 30,000  |
| 3/18 | 義援金 | 南知多ライオンズクラブより寄付 | 163,000 |
|      |     | 収入計             | 193,000 |

### 支出の部

| 支払日  | 費目     | 内容          | 金額     | 支払先         |
|------|--------|-------------|--------|-------------|
| 3/18 | DVD    | レンタル DVD    | 1,000  | ゲオ          |
| 3/19 | 宿泊費    | 簡易宿泊所 3 名分  | 17,100 | 一関市の休業中Aホテル |
| 3/19 | 宿泊費    | 簡易宿泊所 2 名分  | 11,960 | 一関市の休業中Bホテル |
| 3/16 | 消耗品    | 水ポリタンク 8 個  | 4,920  | ハイエース       |
| 3/17 | 消耗品    | ガソリン携行缶     | 5,560  | カーマ         |
| 3/17 | 消耗品    | ゴミ袋、洗剤等     | 4,518  | ハイエース       |
| 3/17 | 食材費    | 冷凍うどん 500 食 | 42,207 | アミカ         |
| 3/18 | 食材費    | 冷凍ブタ肉他      | 51,900 | アミカ         |
| 3/18 | 食材費    | キャベツ 40 玉   | 6,000  | 花ひろば        |
| 3/19 | 食材費    | こんにゃく       | 1,600  | マロニエ        |
| 3/18 | スタッフ食費 | スタッフ携行食     | 8,112  | チャオ         |
| 3/19 | スタッフ食費 | スタッフ昼食      | 5,440  | 富士川楽座       |
| 3/21 | スタッフ食費 | 朝食代         | 2,981  | 海老名SA       |
| 3/16 | 通行料    | 移動販売トラック    | 750    | 南知多道路       |
| 3/17 | 通行料    | 軽トラック       | 500    | 南知多道路       |
| 3/18 | 燃料代    | LPガス 15kg   | 5,250  | 内海ガス他       |
| 3/18 | 燃料代    | ガソリン        | 5,720  | JA          |

|      |      |          |          |                 |
|------|------|----------|----------|-----------------|
| 3/19 | 燃料代  | ガソリン     | 6,080    | ゼネラル            |
| 3/19 | 燃料代  | ガソリン 8 件 | 29,676   | 那須高原 SA 他       |
| 3/21 | 燃料代  | ガソリン 4 件 | 15,268   | 富士川 SA 他        |
| 3/18 | 車輛整備 | 車輛整備 2 台 | 89,383   | ホンダカーズ          |
|      |      | 支出計      | 315,925  |                 |
|      |      | 収入計－支出計  | -122,925 | NPO 法人 ICDS 負担分 |

#### 8. 所感ならびに今後、ボランティア活動を検討中の方に注意事項

被災地へのボランティア活動に関しては、現地の通信インフラが壊滅や混乱しており、燃料の枯渇も深刻で、現地の指揮命令系統なども多忙を極めています。従って、経験やノウハウを有さない方は、まず、行政機関のボランティア受入れの窓口に登録し、担う役割や準備を万全に備えたいと参加をしていただきたいと思います。現地は、燃料は勿論、水も、ゴミ捨て場も何もありません。コンビニや商店のある生活を一切遮断した想定で、自給自足体制・自己責任・自律的行動を意識して活動することが肝心です。

我々も食料、燃料、ガソリン、プロパンガス、飲料水、寝袋、トイレ作成用ショベル、発電機など全て持参しました。ボランティアが現地で迷惑をかけたり、逆に助けてもらった事例などが過去の阪神大震災で報告されていましたが、今回はその反省が強すぎてか、日本人のボランティア活動が現地では全く見受けられませんでした。この点は、日本人が、自律的に動くことが苦手で、行きすぎた反省や付和雷同が現地に必要な支援の手を遅らせる一因になるのではないかと感じます。

今回、温かい食事と子ども向けの DVD は現地の皆様に大変感謝していただき、顔も名前も知らない方々と話をしたり、共に作業をしたりと、現地の方々に少しだけでもお役に立てたのではないかと感じております。

まだまだ、復興に向けて、今後もアクションが必要です。我々も、今回のことで一件落着ではなく、継続的に取り組める支援に取り組む所存です。

#### <チャリティバザーの実施>

被災地への支援物資の集約、また、物販による収益金を義援金として、現地に寄贈するためのバザーを今後、複数回実施予定です。

#### <義援金の募金活動>

ICDS の全部署、施設(南知多キャリア・ビレッジ、南知多ほんもん家スパイラルタワーズ店、なごや若者サポートステーション、岐阜県若者サポートステーション、岡崎市おいでんクラブ、e758 ショップ(仮称)等)に募金箱を設置し、お客様や利用者からの善意を募ります。寄せられた義援金は、ICDSが責任を持って被災地に寄付いたします。